

PROFIL KECAMATAN JUMANTONO 2018



**DINAS KOMINFO
KABUPATEN KARANGANYAR**

PROFIL KECAMATAN JUMANTONO 2018

ISSN: :

No. Publikasi :

Ukuran Buku :14,8 x 21 cm

Jumlah Halaman :vi +76 halaman

Naskah : Dinas Kominfo Kabupaten Karanganyar

Gambar Kulit : Dinas Kominfo Kabupaten Karanganyar

Diterbitkan oleh : Dinas Kominfo Kabupaten Karanganyar

Percetakan : ARIF MEDIA Printing

Dilarang mengumumkan, mendistribusikan, mengomunikasikan dan/atau menggandakan sebagian atau seluruh isi buku ini untuk tujuan komersial tanpa izin tertulis dari Dinas Kominfo Kabupaten Karanganyar.



KATA PENGANTAR

Dengan semakin meningkatnya kegiatan pembangunan di segala bidang, dirasakan pula perlunya usaha untuk menghimpun berbagai ragam data. Oleh karena itu tersedianya data yang mutakhir, akurat, lengkap dan tepat waktu yang mencakup segala aspek pembangunan mutlak diperlukan.

Data dapat dipergunakan oleh pemerintah maupun masyarakat luas sebagai bahan penyusunan perencanaan maupun menetapkan kebijaksanaan dan program pembangunan pemerintah. Di samping itu, data dapat pula dipakai sebagai alat pengendali dan evaluasi pembangunan dan sekaligus sebagai tolok ukur untuk mengetahui sampai seberapa jauh mana keberhasilan pembangunan yang telah kita laksanakan.

Pemerintah Kabupaten Karanganyar menyambut gembira dengan terbitnya Buku Profil Kecamatan Jumantono 2018 yang merupakan sumber data utama pembangunan dan potensi kecamatan.

Pada kesempatan ini, saya tekankan betapa pentingnya partisipasi dan bantuan dari semua pihak baik itu dinas/lembaga, instansi pemerintah dan masyarakat dalam upaya bersama menyajikan data yang mutakhir dan lengkap di Kabupaten Karanganyar.

Kepada semua dinas/lembaga, instansi pemerintah yang telah memberikan bahan-bahan/informasi statistik dalam penyusunan buku ini, maka pada kesempatan ini saya sampaikan penghargaan dan ucapan terima kasih.

Karanganyar, September 2018
Plth.Kepala Dinas KOMINFO
Kabupaten Karanganyar

Ir.DIDIK JOKO BAKDONO,M.Si

Daftar isi

	Hal.
Sambutan Kepala BPS Kab Karanganyar	i
Kata Pengantar	ii
Daftar Isi	iii
Peta Kecamatan	iiii
Ulasan Singkat	1
Tabel - tabel	
BAB I. KEADAAN GEOGRAFIS	
1 Jarak Kantor Desa dan ketinggian rata-rata tahun 2017	11
2 Luas Wilayah Menurut Penggunaan tahun 2017	12
3 Luas Tanah Sawah Menurut Jenis Pengairan tahun 2017	13
4 Luas Tanah Kering Menurut Penggunaan tahun 2017	14
5 Luas Lain-lain Menurut Penggunaan tahun 2017	15
BAB II. PEMERINTAHAN	
1 Klasifikasi Desa Tahun 2017	16
2 Banyaknya Dusun, Dukuh, Rw Dan Rt Tahun 2017	17
3 Banyaknya Aparat Pemerintahan Tahun 2017	18
4 Banyaknya Anggota BPD, pengurus LPMD, Kader Pemb, dan LPP	19
5 Luas Tanah Bengkok dan Kas Desa tahun 2017	20
BAB III. KEPENDUDUKAN	
1 Jumlah Penduduk Menurut Jenis Kelamin Tahun 2017	23
2 Luas Wilayah, Distribusi dan Kepadatan Penduduk Tahun 2017	24

3	Jumlah Penduduk Menurut Agama Tahun 2017	25
4	Banyaknya Nikah, Talak, Cerai Dan Rujuk Tahun 2017	26
5	Banyaknya Keluarga Menurut Tingkat Kesejahteraan Tahun 2017	27

BAB IV. SOSIAL DAN TENAGA KERJA

1	Sarana/Fasilitas Kesehatan Tahun 2017	28
2	Sarana/Fasilitas Kesehatan Tahun 2017 (lanjutan)	29
3	Sarana/Fasilitas Kesehatan Tahun 2017 (lanjutan)	30
4	Banyaknya Tenaga Kesehatan yang Tinggal di Desa Tahun 2017	31
5	Banyaknya PUS dan Akseptor KB Tahun 2017	32
6	Banyaknya PUS bukan peserta KB Tahun 2017	33
7	Banyaknya Akseptor Aktif menurut Alat Kontrasepsi Tahun 2017	34
8	Banyaknya Akseptor Aktif menurut Alat Kontrasepsi Tahun 2017 (lanjutan)	35
9	Banyaknya Posyandu Menurut Strata Tahun 2017	36
10	Banyaknya Posyandu Menurut Strata Tahun 2017 (lanjutan)	37
11	Banyaknya Penyandang Cacat Tahun 2017	38
12	Banyaknya Sekolah, Murid dan Guru Sekolah TK/PAUD (Negeri/Swasta)	39
13	Banyaknya Sekolah, Murid dan Guru Sekolah SD Negeri	40
14	Banyaknya Sekolah, Murid dan Guru Sekolah SD Swasta	41
15	Banyaknya Sekolah, Murid dan Guru Madrasah Ibtidaiyah (MI)	42
16	Banyaknya Sekolah, Murid dan Guru Sekolah SLTP Negeri	43
17	Banyaknya Sekolah, Murid dan Guru Sekolah SLTP Swasta	44
18	Banyaknya Sekolah, Murid dan Guru Madrasah Tsanawiyah (MTs)	45
19	Banyaknya Sekolah, Murid dan Guru Sekolah SMA Negeri	46
20	Banyaknya Sekolah, Murid dan Guru Sekolah SMA Swasta	47
21	Banyaknya Sekolah, Murid dan Guru Sekolah SMK Negeri	48
22	Banyaknya Sekolah, Murid dan Guru Madrasah Aliyah Negeri	49
23	Banyaknya Sekolah, Murid dan Guru Madrasah Aliyah Swasta	50

24	Jumlah TKI dan TKI yang berangkat Tahun 2017	51
25	Jumlah Penduduk 10 Tahun ke Atas Menurut Mata Pencapaian	52
26	Jumlah Penduduk 10 Tahun ke Atas Menurut Mata Pencapaian (lanjutan)	53
27	Jumlah Penduduk 10 Tahun ke Atas Menurut Mata Pencapaian (lanjutan)	54
28	Jumlah Penduduk 10 Tahun ke Atas Menurut Mata Pencapaian (lanjutan)	55

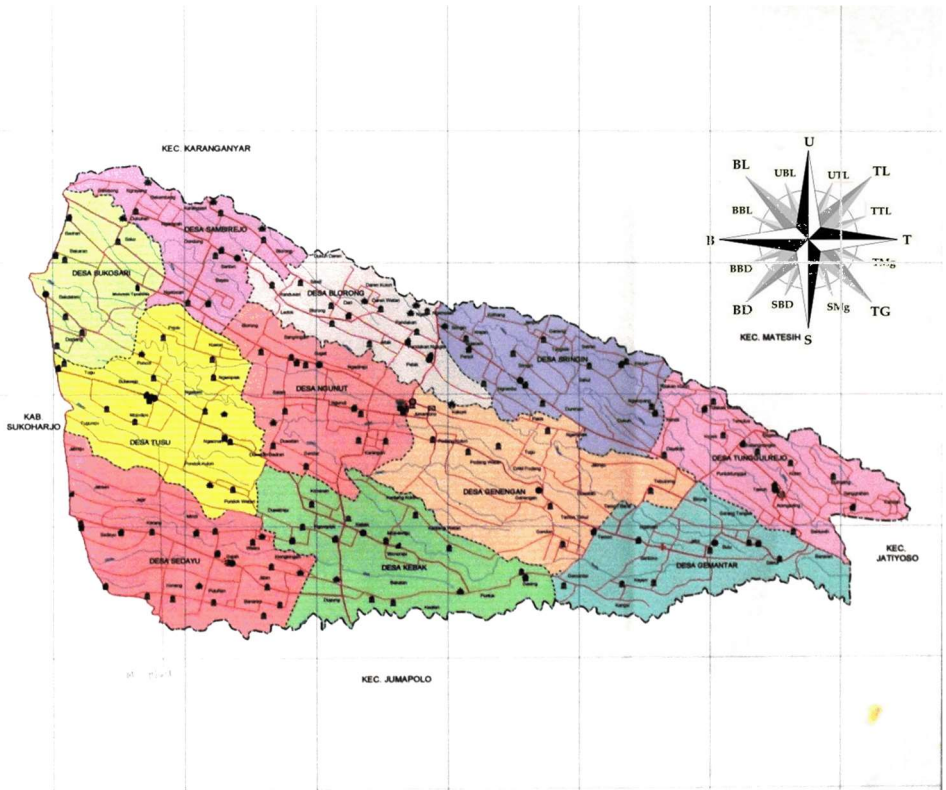
BAB V. PERTANIAN

1	Luas Panen dan Produksi Padi dan Palawija Tahun 2017	56
2	Luas Panen dan Produksi Tanaman Sayur-Sayuran Tahun 2017	57
3	Luas Panen dan Produksi Tanaman Buah-Buahan Tahun 2017	58
4	Luas Panen dan Produksi Tanaman Perkebunan Tahun 2017	59
5	Populasi Ternak Besar Tahun 2017	60
6	Populasi Ternak Kecil Tahun 2017	61
7	Populasi Unggas Tahun 2017	62

BAB VI. LAIN-LAIN

1	Banyaknya Rumah menurut Jenisnya Tahun 2017	63
2	Banyaknya Tempat Ibadah Tahun 2017	64
3	Fasilitas / Lapangan Olahraga Tahun 2017	65
4	Fasilitas / Lapangan Olahraga Tahun 2017	66
5	Banyaknya Sarana Komunikasi Tahun 2017	67
6	Banyaknya Sarana Perekonomian Tahun 2017	68
7	Banyaknya Sarana Perekonomian Tahun 2017 (lanjutan)	69
8	Banyaknya Sarana Perekonomian Tahun 2017 (lanjutan)	70
9	Banyaknya Sarana Perekonomian Tahun 2017 (lanjutan)	71
10	Banyaknya Sarana Perekonomian Tahun 2017 (lanjutan)	72
11	Banyaknya Perusahaan Tahun 2017	73
12	Banyaknya kendaraan Bermotor Tahun 2017	74
13	Jumlah Pajak Bumi dan Bangunan Tahun 2017	76

PETA KECAMATAN JUMANTONO



ULASAN SINGKAT

A. KEADAAN GEOGRAFIS

1. *Letak Geografis*

Kecamatan Jumantono merupakan salah satu kecamatan dari 17 kecamatan yang ada di Kabupaten Karanganyar. Jarak dari ibukota kabupaten 11 km arah Tenggara. Luas wilayah Kecamatan Jumantono adalah 53,55 km² dengan ketinggian rata-rata 293 m di atas permukaan laut.

Batas wilayah Kecamatan Jumantono :

Sebelah Utara : Kec. Matesih dan Kec. Karanganyar

Sebelah Selatan : Kec. Jumapolo

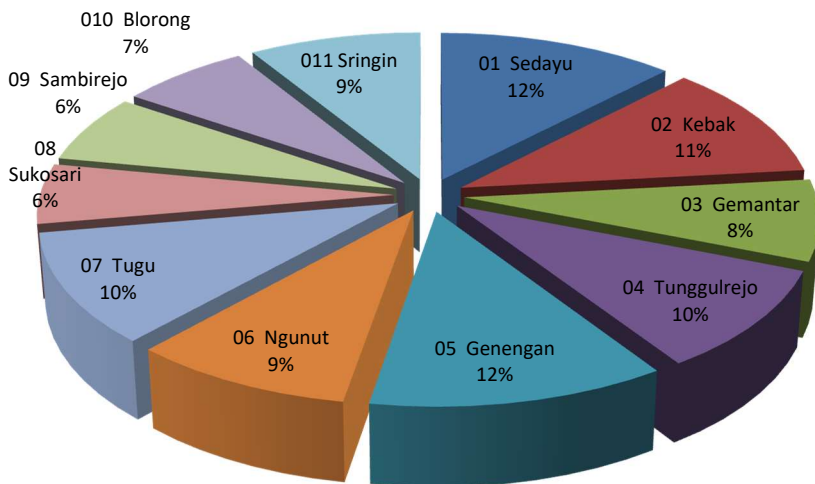
Sebelah Barat : Kab. Sukoharjo

Sebelah Timur : Kec. Jatiyoso

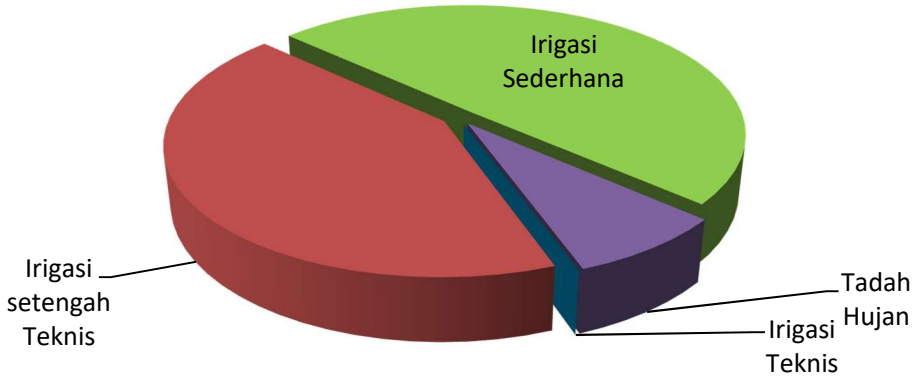
2. *Luas Wilayah*

Luas wilayah Kecamatan Jumantono adalah 5.354,8 Ha, yang terdiri dari luas tanah sawah 1.595,6 Ha, dan luas tanah kering 3.759,2 Ha. Tanah sawah terdiri dari irigasi teknis 0,00 Ha, ½ teknis 676,4 Ha, sederhana 791,8 Ha dan tadah hujan 127,4 Ha. Sementara itu luas tanah untuk pekarangan/ bangunan 1.634,3 Ha dan luas untuk tegalan/ladang 1.879,1 Ha. Di Kecamatan Jumantono tidak terdapat hutan negara dan perkebunan.

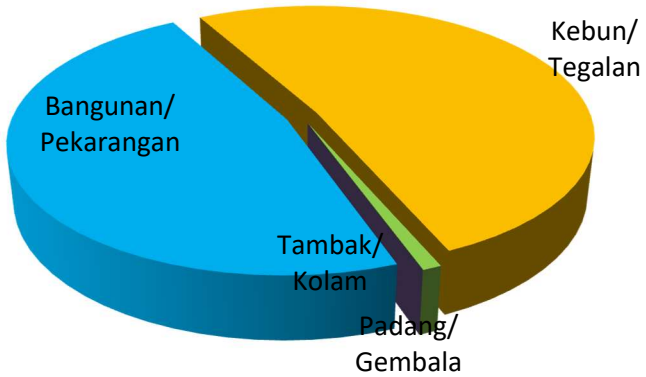
**Grafik . Wilayah menurut Desa/Kelurahan tahun
2017**



Grafik . Luas Tanah Sawah Menurut Jenis Pengairan tahun 2017



Grafik . Luas Tanah Kering Menurut Penggunaan tahun 2017



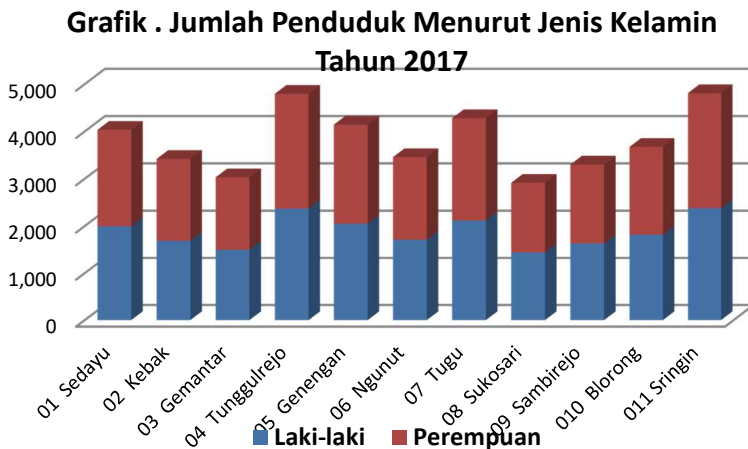
B. PEMBAGIAN WILAYAH ADMINISTRASI

Kecamatan Jumantono terdiri dari 11 desa, 59 dusun, 117 dukuh, 122 RW dan 324 RT. Seluruh desa sudah berklasifikasi desa swakarya, kecuali desa Tunggulrejo dan desa Blorong yang sudah swasembada.

C. PENDUDUK DAN TENAGA KERJA

1. Kependudukan

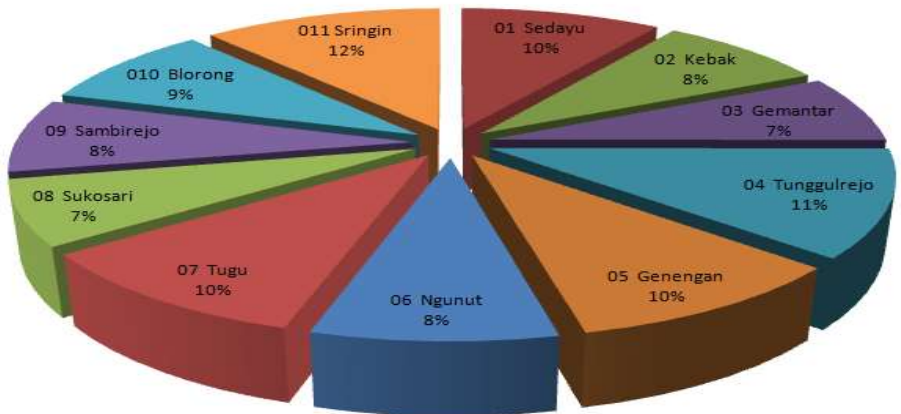
Mulai tahun 2011, data yang digunakan dalam publikasi ini adalah data hasil proyeksi penduduk SP2010. Jumlah Penduduk di Kecamatan Jumantono tahun 2017 sebanyak 42.219 jiwa, yang terdiri dari laki-laki 20.870 jiwa dan perempuan 21.349 jiwa.



Distribusi penduduk di kecamatan Jumantono pada tahun 2017 terbesar ada di desa Sringin, yaitu sebesar 12 % dan distribusi terkecil berada di desa Sukosari sebesar 7 %.

Pada tahun 2017 kepadatan penduduk Kecamatan Jumantono mencapai 788 jiwa/Km².

Grafik. Distribusi Penduduk per desa / kelurahan



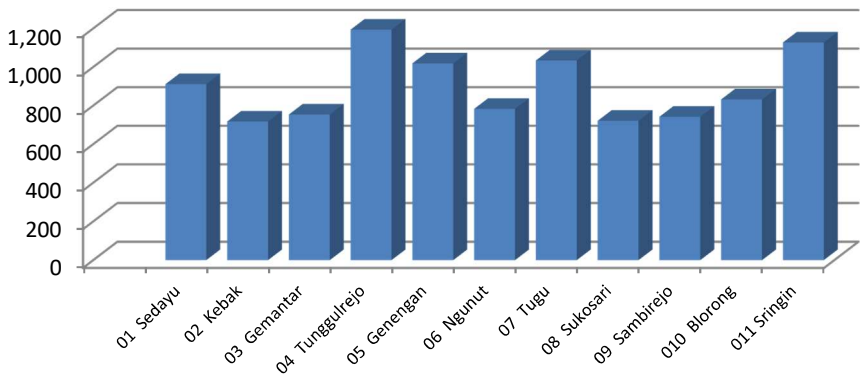
2. Mata Pencaharian

Sesuai dengan kondisi alam Kecamatan Jumantono yang berupa hamparan, maka sebagian besar penduduknya mempunyai mata pencaharian di sektor pertanian (petani sendiri dan buruh tani). Kemudian sebagai peternak, sektor swasta, tukang dan pedagang. Selebihnya adalah sebagai pengrajin, di sektor pengangkutan, PNS/TNI/Polri, pensiunan, jasa-jasa dan lain-lain.

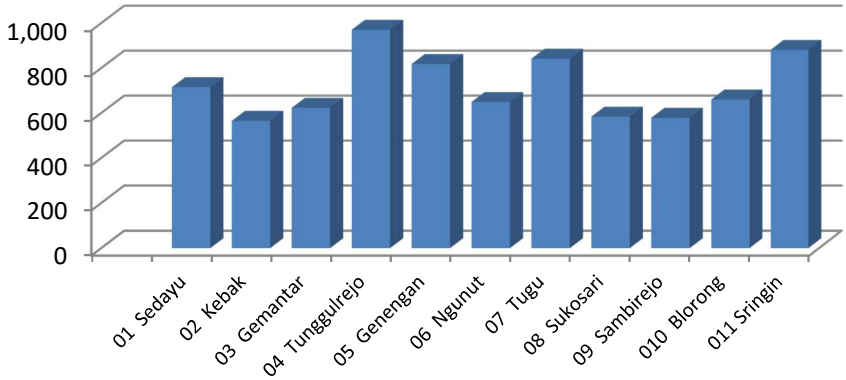
D. KELUARGA BERENCANA

Peserta KB aktif di Kecamatan Jumantono pada tahun 2017 mencapai 7.559 peserta atau 78,60 % dari banyaknya PUS tahun 2017. Alat kontrasepsi yang paling banyak diminati adalah suntik sebanyak 4.874 peserta, dan MOW sebanyak 980 akseptor. Kecamatan Jumantono yang sebagian besar daerahnya merupakan dataran, tahapan keluarga pra sejahtera sebanyak 1.896 KK, keluarga sejahtera I sebanyak 213 KK, dan keluarga sejahtera II sebanyak 1.654 KK. Sementara itu keluarga sejahtera III sebanyak 10.596 KK dan III + sebanyak 131 KK.

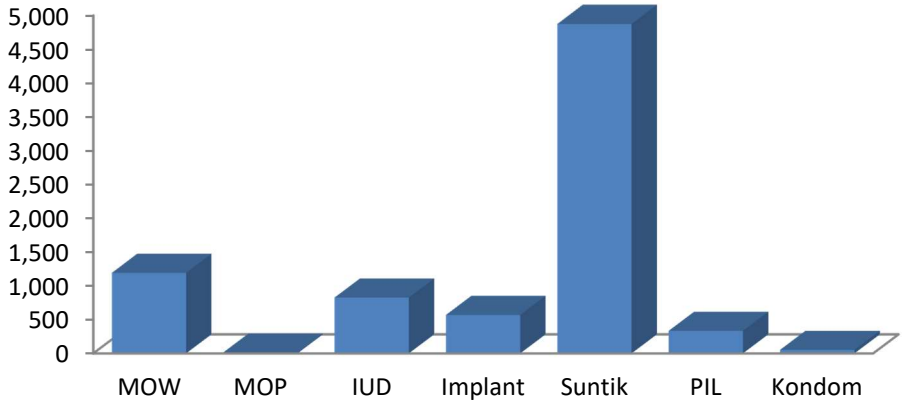
Grafik. Banyaknya Pasangan Usia Subur per Desa/Kelurahan tahun 2017



Grafik . Banyaknya Akseptor KB tahun 2017



Grafik . Banyaknya Akseptor Aktif menurut Alat Kontrasepsi Tahun 2017



E SOSIAL

1. *Pendidikan*

Berdasarkan data dari Dinas Pendidikan, Pemuda dan Olah Raga Kabupaten Karanganyar, di Kecamatan Jumantono pada tahun 2017 jumlah SD N sebanyak 29 sekolah dengan banyak guru 246, MI sebanyak 3 sekolah dengan banyak guru 24 orang, SLTPN sebanyak 3 sekolah dengan guru sebanyak 94, MTs sebanyak 2 sekolah dengan jumlag guru 37 orang, danSMKN sebanyak 1 sekolah dengan jumlah guru 70 orang.

2. *Kesehatan*

Fasilitas kesehatan yang ada di Kecamatan Jumantono terdiri dari 1 Puskesmas, 4 Puskesmas Pembantu, 1 Poliklinik dan 75 posyandu dan tempat praktek dokter 3 buah. Sementara itu tenaga kesehatan yang tersedia terdiri dari dokter umum 1 orang, Mantri kesehatan 7 orang dan bidan 16 orang.

3. *Pemeluk Agama dan Tempat Peribadatan*

Pembangunan di bidang kehidupan beragama dan kepercayaan kepada Tuhan Yang Maha Esa diarahkan agar mampu meningkatkan kualitas umat beragama sehingga tercipta suasana kerukunan hidup yang erat. Pemeluk agama di Kecamatan Jumantono terdiri dari Islam : 41.819 orang, Kristen Katholik : 99 orang, Kristen Protestan : 277 orang, Hindu : 3 orang, dan Budha : 21 orang. Di Kecamatan Jumantono pada tahun 2017 terdapat tempat ibadah, yaitu masjid 191 buah, mushola 30 buah, dan gereja 6 buah.

F PERTANIAN

1. Tanaman Bahan Makanan

Pertanian tanaman bahan makanan merupakan salah satu sektor dimana produk yang dihasilkan menjadi kebutuhan pokok hidup rakyat. Kecamatan Jumantono sebagian tanahnya merupakan tanah pertanian yang memiliki potensi cukup baik bagi pengembangan tanaman agro industri.

Data dari SubDin Tan. Pangan dan Hortikultura Kab. Karanganyar selama tahun 2017 diperoleh produksi padi sawah sebanyak 17.283 ton dari luas panen 2.760 ha, jagung sebanyak 2.341 ton dari luas panen 353 ha, ketela pohon sebanyak 9898 ton dari luas panen 308 ha dan kacang tanah sebanyak 447 ton dari luas panen 302 ha.

2. Peternakan

Populasi ternak yang banyak diusahakan di Kecamatan Jumantono pada tahun 2017 adalah sapi perah 2 ekor, sapi potong 5.843 ekor, kerbau 4 ekor, kambing 421 ekor, domba 10.546 ekor, babi 792 ekor, kelinci 352 ekor, ayam ras (petelur dan pedaging) 8125 ekor, ayam buras 59.227 ekor, dan itik 115 ekor.

G LAIN-LAIN

1. Rumah Penduduk

Rumah penduduk di Kecamatan Jumantono pada tahun 2017 sebanyak 12.524 unit, yang terdiri dari rumah permanen 11.273 unit, semi permanen 1.031 unit dan non permanen 220 unit.

2. Sarana Perekonomian

Guna menunjang laju perekonomian di Desa Jumantono pada tahun 2017 terdapat pasar desa 6 buah, toko/warung kelontong 355 buah, kedai/Warung makan 118 buah, KUD 1 buah, bank umum 2 unit, dan BPR 2 unit.

3. Kendaraan Bermotor dan tidak Bermotor

Pada tahun 2017 di Kecamatan Jumantono, jumlah kendaraan bermotor yang dimiliki warga adalah truk/colt : 104 buah, mobil pribadi : 447 buah dan sepeda motor : 7.346 buah. Sedangkan jumlah sepeda sebanyak 2.811 buah.

Tabel 1.1
Jarak Kantor Desa dan ketinggian rata-rata tahun 2017

DESA	Ketinggian Rata-Rata dpl (m)	Jarak dari Kantor Desa ke ... (km)	
		Kantor Kecamatan	Kantor Kabupaten
(1)	(2)	(3)	(4)
01 Sedayu	241	7	12
02 Kebak	289	4	9
03 Gemantar	430	6	11
04 Tunggulrejo	465	9	13
05 Genengan	359	3	12
06 Ngunut	250	2	7
07 Tugu	208	6	11
08 Sukosari	158	8	10
09 Sambirejo	207	3	8
010 Blorong	291	1	11
011 Sringin	321	4	9
Rata - rata	293		10

Sumber : Monografi Kecamatan

Tabel 1.2.
Luas Wilayah Menurut Penggunaan tahun 2017

DESA	Tanah Sawah (Ha)	Tanah Kering (Ha)	Lain-lain (Ha)	Luas Wilayah (Ha)
(1)	(2)	(3)	(4)	(5)
01 Sedayu	269.1	375.4	10.0	654.5
02 Kebak	174.0	408.6	9.5	592.1
03 Gemantar	103.9	286.2	22.5	412.6
04 Tunggulrejo	222.2	248.7	49.0	519.9
05 Genengan	101.0	530.8	10.8	642.6
06 Ngunut	106.6	345.6	31.1	483.3
07 Tugu	195.5	360.7	9.0	565.2
08 Sukosari	97.5	198.9	10.0	306.4
09 Sambirejo	106.5	211.3	29.0	346.8
010 Blorong	103.9	233.9	19.9	357.7
011 Sringin	115.4	346.6	11.7	473.7
JUMLAH	1,595.6	3,546.7	212.5	5,354.8

Sumber : Monografi Desa

Tabel 1.3.
Luas Tanah Sawah Menurut Jenis Pengairan tahun 2017

DESA	TANAH SAWAH(Ha)				
	Irigasi Teknis	Irigasi setengah Teknis	Irigasi Sederhana	Tadah Hujan	Jumlah
(1)	(2)	(3)	(4)	(5)	(6)
01 Sedayu	0.0	54.1	197.0	18.0	269.1
02 Kebak	0.0	11.0	156.0	7.0	174.0
03 Gemantar	0.0	102.4	0.0	1.5	103.9
04 Tunggulrejo	0.0	222.2	0.0	0.0	222.2
05 Genengan	0.0	0.0	101.0	0.0	101.0
06 Ngunut	0.0	0.0	70.2	36.4	106.6
07 Tugu	0.0	85.2	110.3	0.0	195.5
08 Sukosari	0.0	89.5	0.0	8.0	97.5
09 Sambirejo	0.0	0.0	50.0	56.5	106.5
010 Blorong	0.0	68.7	35.2	0.0	103.9
011 Sringin	0.0	43.3	72.1	0.0	115.4
JUMLAH	0.0	676.4	791.8	127.4	1,595.6

Sumber : Monografi Desa

Tabel 1.4.
Luas Tanah Kering Menurut Penggunaan tahun 2017

DESA	TANAH KERING(Ha)				
	Bangunan/ Pekarangan	Kebun/ Tegalan	Padang/ Gembala	Tambak/ Kolam	Jumlah
(1)	(2)	(3)	(4)	(5)	(6)
01 Sedayu	196.4	179.0	0.0	0.0	375.4
02 Kebak	189.3	219.3	0.0	0.0	408.6
03 Gemantar	124.0	154.9	7.3	0.0	286.2
04 Tunggulrejo	90.0	147.3	11.4	0.0	248.7
05 Genengan	302.2	224.6	4.0	0.0	530.8
06 Ngunut	131.6	214.0	0.0	0.0	345.6
07 Tugu	149.5	208.2	3.0	0.0	360.7
08 Sukosari	91.6	107.1	0.2	0.0	198.9
09 Sambirejo	119.7	89.6	2.0	0.0	211.3
010 Blorong	114.9	113.7	5.3	0.0	233.9
011 Sringin	175.1	171.4	0.1	0.0	346.6
JUMLAH	1,684.3	1,829.1	33.3	0.0	3,546.7

Sumber : Monografi Desa

Tabel 1.5
Luas Lain-lain Menurut Penggunaan tahun 2017

DESA	LAIN-LAIN(Ha)			
	Hutan	Perkebunan	Lainnya	Jumlah
(1)	(2)	(3)	(4)	(5)
01 Sedayu	0.0	0.0	10.0	10.0
02 Kebak	0.0	0.0	9.5	9.5
03 Gemantar	0.0	0.0	22.5	22.5
04 Tunggulrejo	0.0	0.0	49.0	49.0
05 Genengan	0.0	0.0	10.8	10.8
06 Ngunut	0.0	0.0	31.1	31.1
07 Tugu	0.0	0.0	9.0	9.0
08 Sukosari	0.0	0.0	10.0	10.0
09 Sambirejo	0.0	0.0	29.0	29.0
010 Blorong	0.0	0.0	19.9	19.9
011 Sringin	0.0	0.0	11.7	11.7
JUMLAH	0.0	0.0	212.5	212.5

Sumber : Monografi Desa

Tabel 2.1
Klasifikasi Desa Tahun 2017

Desa	Status pemerintahan	Klasifikasi Desa		
		Swadaya	Swakarya	Swasembada
(1)	(2)	(3)	(4)	(5)
01 Sedayu	Desa	-	1	-
02 Kebak	Desa	-	1	-
03 Gemantar	Desa	-	1	-
04 Tunggulrejo	Desa	-	-	1
05 Genengan	Desa	-	1	-
06 Ngunut	Desa	-	1	-
07 Tugu	Desa	-	1	-
08 Sukosari	Desa	-	1	-
09 Sambirejo	Desa	-	1	-
010 Blorong	Desa	-	-	1
011 Sringin	Desa	-	1	-
JUMLAH		-	9	2

Sumber : Monografi Desa

Tabel 2.2
Banyaknya Dusun, Dukuh, Rw Dan Rt Tahun 2017

DESA	DUSUN	DUKUH	RW	RT
(1)	(2)	(3)	(4)	(5)
01 Sedayu	5	14	12	28
02 Kebak	5	13	9	22
03 Gemantar	8	9	8	19
04 Tunggulrejo	10	15	18	46
05 Genengan	6	10	12	31
06 Ngunut	4	7	8	25
07 Tugu	5	9	10	28
08 Sukosari	3	4	7	17
09 Sambirejo	4	4	6	28
010 Blorong	3	11	18	42
011 Sringin	6	21	14	38
JUMLAH	59	117	122	324

Sumber : Monografi Desa

Tabel 2.3
Banyaknya Aparat Pemerintahan Tahun 2017

DESA	Lurah / Kades	SEKDES	KADUS	KAUR	STAF
(1)	(2)	(3)	(4)	(5)	(6)
01 Sedayu	1	0	5	6	0
02 Kebak	1	1	5	6	2
03 Gemantar	1	1	7	6	0
04 Tunggulrejo	1	1	10	6	1
05 Genengan	1	1	5	6	0
06 Ngunut	1	1	4	6	0
07 Tugu	1	1	4	6	0
08 Sukosari	1	1	2	6	0
09 Sambirejo	1	1	4	6	0
010 Blorong	1	1	3	6	0
011 Sringin	1	1	6	6	0
JUMLAH	11	10	55	66	3

Sumber : Monografi Desa

Tabel 2.4
Banyaknya Anggota BPD, pengurus LPMD, Kader Pemb, dan LPP
tahun 2017

DESA	ANGGOTA BPD	PENGURUS LPMD	Kader Pembangunan	PENGURUS LPP
(1)	(2)	(3)	(4)	(5)
01 Sedayu	11	10	4	10
02 Kebak	9	15	9	15
03 Gemantar	9	16	10	15
04 Tunggulrejo	11	5	10	4
05 Genengan	9	7	6	9
06 Ngunut	9	10	25	10
07 Tugu	11	15	39	15
08 Sukosari	9	15	16	16
09 Sambirejo	9	7	22	10
010 Blorong	9	6	8	6
011 Sringin	11	8	18	18
JUMLAH	107	114	167	128

Sumber : Monografi Desa

Tabel 2.5
Luas Tanah Bengkok dan Kas Desa tahun 2017

DESA	LUAS TANAH (Ha)		
	Tanah Bengkok	Kas Desa	Jumlah
(1)	(2)	(3)	(4)
01 Sedayu	13.3719	5.3195	18.6914
02 Kebak	17.3690	20.0690	37.4380
03 Gemantar	8.2510	7.5420	15.7930
04 Tunggulrejo	19.4110	11.4745	30.8855
05 Genengan	15.9200	16.2700	32.1900
06 Ngunut	22.2160	29.3845	51.6005
07 Tugu	16.1500	45.6494	61.7994
08 Sukosari	11.2900	4.8745	16.1645
09 Sambirejo	15.6215	16.4719	32.0934
010 Blorong	16.2135	6.3800	22.5935
011 Sringin	16.2000	12.3130	28.5130
JUMLAH	172.0139	175.7483	347.7622

Sumber : Monografi Desa

Tabel 2.6
Luas Tanah Bengkok Pamong Desa tahun 2017

DESA	LUAS TANAH BENGKOK PAMONG (Ha)		
	Tanah Sawah	Tanah Kering	JUMLAH
(1)	(2)	(3)	(4)
01 Sedayu	13.37	5.32	18.69
02 Kebak	17.37	20.07	37.44
03 Gemantar	8.25	7.54	15.79
04 Tunggulrejo	19.41	11.47	30.89
05 Genengan	15.92	16.27	32.19
06 Ngunut	22.22	29.38	51.60
07 Tugu	16.15	45.65	61.80
08 Sukosari	11.29	4.87	16.16
09 Sambirejo	15.62	16.47	32.09
010 Blorong	16.21	6.38	22.59
011 Sringin	16.20	12.31	28.51
JUMLAH	172.01	175.75	347.76

Sumber : Monografi Desa

Tabel 2.7
Luas Tanah Kas Desa tahun 2017

DESA	LUAS TANAH KAS DESA (Ha)		
	Tanah Sawah	Tanah Kering	JUMLAH
(1)	(2)	(3)	(4)
01 Sedayu	-	-	-
02 Kebak	-	-	-
03 Gemantar	-	-	-
04 Tunggulrejo	-	-	-
05 Genengan	-	-	-
06 Ngunut	-	-	-
07 Tugu	-	-	-
08 Sukosari	-	-	-
09 Sambirejo	-	-	-
010 Blorong	-	-	-
011 Sringin	-	-	-
JUMLAH	-	-	-

Sumber : Monografi Desa

Tabel 3.1
Jumlah Penduduk Menurut Jenis Kelamin Tahun 2017

Desa	Penduduk		Jumlah
	Laki-laki	Perempuan	
(1)	(2)	(3)	(4)
01 Sedayu	2,011	2,057	4,068
02 Kebak	1,704	1,744	3,448
03 Gemantar	1,510	1,547	3,057
04 Tunggulrejo	2,391	2,446	4,837
05 Genengan	2,065	2,114	4,179
06 Ngunut	1,724	1,764	3,487
07 Tugu	2,135	2,182	4,318
08 Sukosari	1,453	1,487	2,941
09 Sambirejo	1,646	1,683	3,329
010 Blorong	1,832	1,873	3,704
011 Sringin	2,398	2,453	4,851
JUMLAH	20,870	21,349	42,219

Sumber : BPS

Tabel 3 .2
Luas Wilayah, Distribusi dan Kepadatan Penduduk Tahun 2017

DESA	LUAS WILAYAH (Km2)	DISTRIBUSI PENDUDUK(%)	KEPADATAN PENDUDUK
(1)	(2)	(3)	(4)
01 Sedayu	6.545	9.64	622
02 Kebak	5.921	8.17	582
03 Gemantar	4.126	7.24	741
04 Tunggulrejo	5.199	11.46	930
05 Genengan	6.426	9.90	650
06 Ngunut	4.833	8.26	722
07 Tugu	5.652	10.23	764
08 Sukosari	3.064	6.97	960
09 Sambirejo	3.468	7.88	960
010 Blorong	3.577	8.77	1,036
011 Sringin	4.737	11.49	1,024
JUMLAH	53.548	100	788

Sumber : BPS

Tabel 3 .3
Jumlah Penduduk Menurut Agama Tahun 2017

Desa	Islam	Katholik	Protestan	Hindu	Budha	Jumlah
(1)	(2)	(3)	(4)	(5)	(6)	(7)
01 Sedayu	4,028	0	40	0	0	4,068
02 Kebak	3,349	3	96	0	0	3,448
03 Gemantar	3,037	15	5	0	0	3,057
04 Tunggulrejo	4,736	55	46	0	0	4,837
05 Genengan	4,140	3	36	0	0	4,179
06 Ngunut	3,450	5	13	2	17	3,487
07 Tugu	4,305	3	7	1	2	4,318
08 Sukosari	2,941	0	0	0	0	2,941
09 Sambirejo	3,305	15	9	0	0	3,329
010 Blorong	3,697	0	5	0	2	3,704
011 Sringin	4,831	0	20	0	0	4,851
JUMLAH	41,819	99	277	3	21	42,219

Sumber : Monografi Kecamatan

Tabel 3 .4
Banyaknya Nikah, Talak, Cerai Dan Rujuk Tahun 2017

Desa	Nikah	Talak/Cerai	Rujuk
(1)	(2)	(3)	(4)
01 Sedayu	42	1	-
02 Kebak	30	0	-
03 Gemantar	27	4	-
04 Tunggulrejo	24	2	-
05 Genengan	50	2	-
06 Ngunut	19	1	-
07 Tugu	35	2	-
08 Sukosari	22	1	-
09 Sambirejo	26	3	-
010 Blorong	29	2	-
011 Sringin	39	2	-
JUMLAH	343	20	0

Sumber : KUA Kecamatan

Tabel 3 .5
Banyaknya Keluarga Menurut Tingkat Kesejahteraan Tahun 2017

Desa	Pra KS	KS I	KS II	KS III	KS III+	Jumlah
(1)	(2)	(3)	(4)	(5)	(6)	(7)
01 Sedayu	340	30	123	1,182	10	1,685
02 Kebak	158	21	83	916	6	1,184
03 Gemantar	43	23	364	716	11	1,157
04 Tunggulrejo	94	15	223	1,238	7	1,577
05 Genengan	122	25	38	1,089	38	1,312
06 Ngunut	167	19	31	898	12	1,127
07 Tugu	150	14	385	877	15	1,441
08 Sukosari	191	6	34	774	6	1,011
09 Sambirejo	228	14	81	858	5	1,186
010 Blorong	79	24	238	832	9	1,182
011 Sringin	324	22	58	1,214	12	1,630
JUMLAH	1,896	213	1,658	10,594	131	14,492

Sumber : PLKB

Tabel 4.1
Sarana/Fasilitas Kesehatan Tahun 2017

Desa	Rumah Sakit	RSB/RB	Poliklinik	Puskesmas	Puskesmas Pbt
(1)	(2)	(3)	(4)	(5)	(6)
01 Sedayu	-	-	1	-	1
02 Kebak	-	-	-	-	-
03 Gemantar	-	-	-	-	1
04 Tunggulrejo	-	-	-	-	1
05 Genengan	-	-	-	-	-
06 Ngunut	-	-	-	1	-
07 Tugu	-	-	-	-	-
08 Sukosari	-	-	-	-	-
09 Sambirejo	-	-	-	-	-
010 Blorong	-	-	-	-	-
011 Sringin	-	-	-	-	1
JUMLAH	0	0	1	1	4

Sumber : Puskesmas

Tabel 4.2
Sarana/Fasilitas Kesehatan Tahun 2017

Desa	Praktek Dokter	Praktek Bidan	Posyandu
(1)	(2)	(3)	(4)
01 Sedayu	2	2	6
02 Kebak	-	1	7
03 Gemantar	-	1	8
04 Tunggulrejo	1	2	10
05 Genengan	-	2	8
06 Ngunut	-	1	8
07 Tugu	-	1	8
08 Sukosari	-	1	4
09 Sambirejo	-	1	4
010 Blorong	-	-	6
011 Sringin	-	3	6
JUMLAH	3	15	75

Sumber : Puskesmas

Tabel 4.3
Sarana/Fasilitas Kesehatan Tahun 2017

Desa	Polindes/PKD	Apotek	Toko Obat/ Jamu
(1)	(2)	(3)	(4)
01 Sedayu	1	-	-
02 Kebak	1	-	-
03 Gemantar	1	-	-
04 Tunggulrejo	1	1	-
05 Genengan	1	1	1
06 Ngunut	1	-	2
07 Tugu	1	1	-
08 Sukosari	1	-	1
09 Sambirejo	1	-	2
010 Blorong	1	-	1
011 Sringin	1	-	-
JUMLAH	11	3	7

Sumber : Puskesmas

Tabel 4.4
Banyaknya Tenaga Kesehatan yang Tinggal di Desa Tahun 2017

Desa	Dokter	Mantri Kesehatan	Bidan	Dukun Bayi
(1)	(2)	(3)	(4)	(5)
01 Sedayu	1	-	2	1
02 Kebak	-	1	1	2
03 Gemantar	-	-	1	-
04 Tunggulrejo	-	1	2	1
05 Genengan	-	1	1	2
06 Ngunut	-	2	2	2
07 Tugu	-	1	1	-
08 Sukosari	-	-	1	-
09 Sambirejo	-	-	3	-
010 Blorong	-	-	-	-
011 Sringin	-	1	2	4
JUMLAH	1	7	16	12

Sumber : Puskesmas

Tabel 4.5
Banyaknya PUS dan Akseptor KB Tahun 2017

Desa	Banyaknya PUS	Akseptor KB	Persen Akseptor KB thd PUS
(1)	(2)	(3)	(4)
01 Sedayu	905	695	76.80
02 Kebak	704	555	78.84
03 Gemantar	766	609	79.50
04 Tunggulrejo	1,147	908	79.16
05 Genengan	970	771	79.48
06 Ngunut	801	638	79.65
07 Tugu	977	767	78.51
08 Sukosari	743	585	78.73
09 Sambirejo	787	613	77.89
010 Blorong	780	297	38.08
011 Sringin	1,088	516	47.43
JUMLAH	9,668	7,599	78.60

Sumber : PLKB

Tabel 4.6
Banyaknya PUS bukan peserta KB Tahun 2017

Desa	Hamil	Ingin anak	Tidak ingin anak	Jumlah
(1)	(2)	(3)	(4)	(5)
01 Sedayu	41	104	65	210
02 Kebak	23	85	41	149
03 Gemantar	15	96	46	157
04 Tunggulrejo	30	142	67	239
05 Genengan	27	109	63	199
06 Ngunut	16	101	46	163
07 Tugu	18	149	43	210
08 Sukosari	11	102	45	158
09 Sambirejo	17	115	42	174
010 Blorong	25	108	53	186
011 Sringin	30	134	60	224
JUMLAH	253	1,245	571	2,069

Sumber : PLKB

Tabel 4.7
Banyaknya Akseptor Aktif menurut Alat Kontrasepsi Tahun 2017

Desa	MOW	MOP	IUD	Implant
(1)	(2)	(3)	(4)	(5)
01 Sedayu	23	1	60	25
02 Kebak	63	0	35	32
03 Gemantar	90	1	50	61
04 Tunggulrejo	131	0	124	94
05 Genengan	137	2	80	56
06 Ngunut	54	0	59	17
07 Tugu	92	2	71	85
08 Sukosari	61	2	95	45
09 Sambirejo	75	1	74	33
010 Blorong	92	0	83	44
011 Sringin	162	5	58	50
JUMLAH	980	14	789	542

Sumber : PLKB

Tabel 4.8
Banyaknya Akseptor Aktif menurut Alat Kontrasepsi Tahun 2017

Desa	Suntik	PIL	Kondom	Jumlah
(1)	(6)	(7)	(8)	(9)
01 Sedayu	520	64	2	695
02 Kebak	388	33	4	555
03 Gemantar	379	23	5	609
04 Tunggulrejo	526	27	6	908
05 Genengan	439	56	1	771
06 Ngunut	465	30	13	638
07 Tugu	486	23	8	767
08 Sukosari	345	32	5	585
09 Sambirejo	389	35	6	613
010 Blorong	343	28	4	594
011 Sringin	542	41	6	864
JUMLAH	4,822	392	60	7,599

Sumber : PLKB

Tabel 4.9
Banyaknya Posyandu Menurut Strata Tahun 2017

DESA	Pratama	Madya	Purnama
(1)	(2)	(3)	(4)
01 Sedayu	-	1	4
02 Kebak	-	4	3
03 Gemantar	-	4	4
04 Tunggulrejo	-	-	-
05 Genengan	-	5	3
06 Ngunut	-	3	5
07 Tugu	-	4	3
08 Sukosari	-	2	2
09 Sambirejo	-	2	2
010 Blorong	-	3	3
011 Sringin	-	3	3
JUMLAH	0	31	32

Sumber : Puskesmas

Tabel 4.10
Banyaknya Posyandu Menurut Strata Tahun 2017

DESA	Mandiri	USILA	Kader Balita	Kader yang Aktif
(1)	(2)	(3)	(4)	(5)
01 Sedayu	1	1	35	35
02 Kebak	-	1	37	37
03 Gemantar	-	1	47	47
04 Tunggulrejo	10	1	60	60
05 Genengan	-	1	47	47
06 Ngunut	-	1	48	48
07 Tugu	1	1	42	42
08 Sukosari	-	1	28	28
09 Sambirejo	-	1	24	24
010 Blorong	-	1	32	32
011 Sringin	-	1	40	40
JUMLAH	12	11	440	440

Sumber : Puskesmas

Tabel 4.11
Banyaknya Penyandang Cacat Tahun 2017

DESA	TUNA NETRA	TUNA RUNGU	TUNA GRAHITA (MENTAL)	TUNA DAKSA (TUBUH)	CACAT GANDA
(1)	(2)	(3)	(4)	(5)	(6)
01 Sedayu	2	2	5	2	-
02 Kebak	0	2	3	2	-
03 Gemantar	0	1	3	1	-
04 Tunggulrejo	1	1	1	2	-
05 Genengan	0	2	3	2	-
06 Ngunut	1	1	3	2	-
07 Tugu	0	3	2	3	-
08 Sukosari	0	0	2	2	-
09 Sambirejo	0	0	1	3	-
010 Blorong	1	1	1	1	-
011 Sringin	2	4	15	8	-
JUMLAH	7	17	39	28	0

Sumber : Puskesmas

Tabel 4.12
 Banyaknya Sekolah, Murid dan Guru Sekolah TK/PAUD (Negeri/Swasta)
 Tahun Ajaran 2016/2017 (*)

Desa	Sekolah	Jumlah Murid			Guru	Jumlah Lulusan
		Laki2	Peremp	L+P		
(1)	(2)	(3)	(4)	(5)	(6)	(7)
01 Sedayu	4	45	60	105	9	0
02 Kebak	2	20	24	44	2	0
03 Gemantar	2	21	11	32	3	0
04 Tunggulrejo	3	32	29	61	7	42
05 Genengan	2	24	20	44	4	0
06 Ngunut	2	20	13	33	3	20
07 Tugu	3	47	34	81	6	0
08 Sukosari	2	15	17	32	6	0
09 Sambirejo	3	37	31	68	7	0
010 Blorong	3	29	25	54	4	10
011 Sringin	3	23	30	53	4	0
JUMLAH	29	313	294	607	55	72

Sumber : Dinas Dikpora Kabupaten Karanganyar (*) data thn 2015

Tabel 4.13
 Banyaknya Sekolah, Murid dan Guru Sekolah SD Negeri
 Tahun Ajaran 2016/2017

Desa	Sekolah	Jumlah Murid			Guru	Jumlah Lulusan
		Laki2	Peremp	L+P		
(1)	(2)	(3)	(4)	(5)	(6)	(7)
01 Sedayu	2	118	106	224	18	56
02 Kebak	4	194	200	394	34	76
03 Gemantar	2	117	106	223	15	41
04 Tunggulrejo	3	234	220	78	33	78
05 Genengan	2	128	130	258	16	38
06 Ngunut	2	122	115	237	17	32
07 Tugu	3	289	243	532	29	87
08 Sukosari	2	124	124	248	17	41
09 Sambirejo	2	172	134	306	17	48
010 Blorong	3	151	129	280	23	49
011 Sringin	3	199	194	393	18	56
JUMLAH	28	1,848	1,701	3,549	237	602

Sumber : Dinas Dikpora Kabupaten Karanganyar

Tabel 4.14
 Banyaknya Sekolah, Murid dan Guru Sekolah SD Swasta
 Tahun Ajaran 2016/2017

Desa	Sekolah	Jumlah Murid			Guru	Jumlah Lulusan
		Laki2	Peremp	L+P		
(1)	(2)	(3)	(4)	(5)	(6)	(7)
01 Sedayu	-	-	-	-	-	-
02 Kebak	-	-	-	-	-	-
03 Gemantar	-	-	-	-	-	-
04 Tunggulrejo	-	-	-	-	-	-
05 Genengan	-	-	-	-	-	-
06 Ngunut	-	-	-	-	-	-
07 Tugu	-	-	-	-	-	-
08 Sukosari	-	-	-	-	-	-
09 Sambirejo	-	-	-	-	-	-
010 Blorong	-	-	-	-	-	-
011 Sringin	-	-	-	-	-	-
JUMLAH	-	-	-	-	-	-

Sumber : Dinas Dikpora Kabupaten Karanganyar

Tabel 4.15
 Banyaknya Sekolah, Murid dan Guru Madrasah Ibtidaiyah (MI)
 Tahun Ajaran 2016/2017

Desa	Sekolah	Jumlah Murid			Guru	Jumlah Lulusan
		Laki2	Peremp	L+P		
(1)	(2)	(3)	(4)	(5)	(6)	(7)
01 Sedayu	1	66	51	117	8	11
02 Kebak	-	-	-	-	-	-
03 Gemantar	-	-	-	-	-	-
04 Tunggulrejo	-	-	-	-	-	-
05 Genengan	-	-	-	-	-	-
06 Ngunut	1	114	59	173	10	17
07 Tugu	-	-	-	-	-	-
08 Sukosari	-	-	-	-	-	-
09 Sambirejo	-	-	-	-	-	-
010 Blorong	-	-	-	-	-	-
011 Sringin	1	106	89	195	9	17
JUMLAH	3	286	199	485	27	45

Sumber : Dinas Dikpora Kabupaten Karanganyar

Tabel 4.16
Banyaknya Sekolah, Murid dan Guru Sekolah SLTP Negeri
Tahun Ajaran 2016/2017

Desa	Sekolah	Jumlah Murid			Guru	Jumlah Lulusan
		Laki2	Peremp	L+P		
(1)	(2)	(3)	(4)	(5)	(6)	(7)
01 Sedayu	-	-	-	-	-	-
02 Kebak	-	-	-	-	-	-
03 Gemantar	1	96	74	170	22	97
04 Tunggulrejo	-	-	-	-	-	-
05 Genengan	-	-	-	-	-	-
06 Ngunut	1	340	417	757	44	250
07 Tugu	1	168	165	333	28	53
08 Sukosari	-	-	-	-	-	-
09 Sambirejo	-	-	-	-	-	-
010 Blorong	-	-	-	-	-	-
011 Sringin	-	-	-	-	-	-
JUMLAH	3	604	656	1,260	94	400

Sumber : Dinas Dikpora Kabupaten Karanganyar

Tabel 4.17
 Banyaknya Sekolah, Murid dan Guru Sekolah SLTP Swasta
 Tahun Ajaran 2016/2017

Desa	Sekolah	Jumlah Murid			Guru	Jumlah Lulusan
		Laki2	Peremp	L+P		
(1)	(2)	(3)	(4)	(5)	(6)	(7)
01 Sedayu	-	-	-	-	-	-
02 Kebak	-	-	-	-	-	-
03 Gemantar	-	-	-	-	-	-
04 Tunggulrejo	-	-	-	-	-	-
05 Genengan	-	-	-	-	-	-
06 Ngunut	-	-	-	-	-	-
07 Tugu	-	-	-	-	-	-
08 Sukosari	-	-	-	-	-	-
09 Sambirejo	-	-	-	-	-	-
010 Blorong	-	-	-	-	-	-
011 Sringin	-	-	-	-	-	-
JUMLAH	-	-	-	-	-	-

Sumber : Dinas Dikpora Kabupaten Karanganyar

Tabel 4.18
 Banyaknya Sekolah, Murid dan Guru Madrasah Tsanawiyah (MTs)
 Tahun Ajaran 2016/2017

Desa	Sekolah	Jumlah Murid			Guru	Jumlah Lulusan
		Laki2	Peremp	L+P		
(1)	(2)	(3)	(4)	(5)	(6)	(7)
01 Sedayu	1	184	149	343	25	99
02 Kebak	-	-	-	-	-	-
03 Gemantar	-	-	-	-	-	-
04 Tunggulrejo	-	-	-	-	-	-
05 Genengan	-	-	-	-	-	-
06 Ngunut	1	120	92	212	12	106
07 Tugu	-	-	-	-	-	-
08 Sukosari	-	-	-	-	-	-
09 Sambirejo	-	-	-	-	-	-
010 Blorong	-	-	-	-	-	-
011 Sringin	-	-	-	-	-	-
JUMLAH	2	304	241	545	37	205

Sumber : Dinas Dikpora Kabupaten Karanganyar

Tabel 4.19
Banyaknya Sekolah, Murid dan Guru Sekolah SMU Negeri
Tahun Ajaran 2016/2017

Desa	Sekolah	Jumlah Murid			Guru	Jumlah Lulusan
		Laki2	Peremp	L+P		
(1)	(2)	(3)	(4)	(5)	(6)	(7)
01 Sedayu	-	-	-	-	-	-
02 Kebak	-	-	-	-	-	-
03 Gemantar	-	-	-	-	-	-
04 Tunggulrejo	-	-	-	-	-	-
05 Genengan	-	-	-	-	-	-
06 Ngunut	-	-	-	-	-	-
07 Tugu	-	-	-	-	-	-
08 Sukosari	-	-	-	-	-	-
09 Sambirejo	-	-	-	-	-	-
010 Blorong	-	-	-	-	-	-
011 Sringin	-	-	-	-	-	-
JUMLAH	-	-	-	-	-	-

Sumber : Dinas Dikpora Kabupaten Karanganyar

Tabel 4.20
 Banyaknya Sekolah, Murid dan Guru Sekolah SMU Swasta
 Tahun Ajaran 2016/2017

Desa	Sekolah	Jumlah Murid			Guru	Jumlah Lulusan
		Laki2	Peremp	L+P		
(1)	(2)	(3)	(4)	(5)	(6)	(7)
01 Sedayu	-	-	-	-	-	-
02 Kebak	-	-	-	-	-	-
03 Gemantar	-	-	-	-	-	-
04 Tunggulrejo	-	-	-	-	-	-
05 Genengan	-	-	-	-	-	-
06 Ngunut	-	-	-	-	-	-
07 Tugu	-	-	-	-	-	-
08 Sukosari	-	-	-	-	-	-
09 Sambirejo	-	-	-	-	-	-
010 Blorong	-	-	-	-	-	-
011 Sringin	-	-	-	-	-	-
JUMLAH	-	-	-	-	-	-

Sumber : Dinas Dikpora Kabupaten Karanganyar

Tabel 4.21
 Banyaknya Sekolah, Murid dan Guru Sekolah SMK Negeri
 Tahun Ajaran 2015/2016

Desa	Sekolah	Jumlah Murid			Guru	Jumlah Lulusan
		Laki2	Peremp	L+P		
(1)	(2)	(3)	(4)	(5)	(6)	(7)
01 Sedayu	-	-	-	-	-	-
02 Kebak	-	-	-	-	-	-
03 Gemantar	-	-	-	-	-	-
04 Tunggulrejo	-	-	-	-	-	-
05 Genengan	-	-	-	-	-	-
06 Ngunut	-	-	-	-	-	-
07 Tugu	-	-	-	-	-	-
08 Sukosari	-	-	-	-	-	-
09 Sambirejo	-	-	-	-	-	-
010 Blorong	1	676	480	1,156	70	236
011 Sringin	-	-	-	-	-	-
JUMLAH	1	676	480	1,156	70	236

Sumber : Dinas Dikpora Kabupaten Karanganyar

Tabel 4.22
 Banyaknya Sekolah, Murid dan Guru Sekolah SMK Swasta
 Tahun Ajaran 2016/2017

Desa	Sekolah	Jumlah Murid			Guru	Jumlah Lulusan
		Laki2	Peremp	L+P		
(1)	(2)	(3)	(4)	(5)	(6)	(7)
01 Sedayu	-	-	-	-	-	-
02 Kebak	-	-	-	-	-	-
03 Gemantar	-	-	-	-	-	-
04 Tunggulrejo	-	-	-	-	-	-
05 Genengan	-	-	-	-	-	-
06 Ngunut	-	-	-	-	-	-
07 Tugu	-	-	-	-	-	-
08 Sukosari	-	-	-	-	-	-
09 Sambirejo	-	-	-	-	-	-
010 Blorong	-	-	-	-	-	-
011 Sringin	-	-	-	-	-	-
JUMLAH	-	-	-	-	-	-

Sumber : Dinas Dikpora Kabupaten Karanganyar

Tabel 4.23
Banyaknya Sekolah, Murid dan Guru Sekolah MA
Tahun Ajaran 2016/2017

Desa	Sekolah	Jumlah Murid			Guru	Jumlah Lulusan
		Laki2	Peremp	L+P		
(1)	(2)	(3)	(4)	(5)	(6)	(7)
01 Sedayu	-	-	-	-	-	-
02 Kebak	-	-	-	-	-	-
03 Gemantar	-	-	-	-	-	-
04 Tunggulrejo	-	-	-	-	-	-
05 Genengan	-	-	-	-	-	-
06 Ngunut	-	-	-	-	-	-
07 Tugu	-	-	-	-	-	-
08 Sukosari	-	-	-	-	-	-
09 Sambirejo	-	-	-	-	-	-
010 Blorong	-	-	-	-	-	-
011 Sringin	-	-	-	-	-	-
JUMLAH	-	-	-	-	-	-

Sumber : Dinas Dikpora Kabupaten Karanganyar

Tabel 4.25
Jumlah TKI dan TKI yang berangkat Tahun 2017(*)

Nama Desa	Jumlah TKI (orang)	TKI yang berangkat
(1)	(2)	(3)
01 Sedayu	4	-
02 Kebak	3	-
03 Gemantar	8	-
04 Tunggulrejo	14	-
05 Genengan	6	-
06 Ngunut	3	-
07 Tugu	-	-
08 Sukosari	-	-
09 Sambirejo	18	-
010 Blorong	-	-
011 Sringin	2	-
JUMLAH	58	0

Sumber : Monografi Desa (*)data tahun 2014

Tabel 4.26.1
Jumlah Penduduk 10 Tahun ke Atas Menurut Mata Pencaharian
dan Desa Tahun 2017

Nama Desa	Petani	Buruh tani	Peternak
(1)	(2)	(3)	(4)
01 Sedayu	1,898	603	44
02 Kebak	1,238	516	9
03 Gemantar	916	68	34
04 Tunggulrejo	2,422	1,876	10
05 Genengan	324	2,219	0
06 Ngunut	728	669	42
07 Tugu	821	547	0
08 Sukosari	459	604	48
09 Sambirejo	658	465	748
010 Blorong	650	400	13
011 Sringin	4,184	612	890
JUMLAH	14,298	8,579	1,838

Sumber : Monografi Desa

Tabel 4.26.2
Jumlah Penduduk 10 Tahun ke Atas Menurut Mata Pencaharian
dan Desa Tahun 2017

Nama Desa	Jasa	Pengrajin	Tukang
(1)	(2)	(3)	(4)
01 Sedayu	105	18	157
02 Kebak	30	0	31
03 Gemantar	0	0	180
04 Tunggulrejo	3	0	75
05 Genengan	63	0	28
06 Ngunut	224	18	257
07 Tugu	25	215	0
08 Sukosari	72	17	124
09 Sambirejo	60	6	183
010 Blorong	60	5	120
011 Sringin	54	23	209
JUMLAH	696	302	1,364

Sumber : Monografi Desa

Tabel 4.26.3
Jumlah Penduduk 10 Tahun ke Atas Menurut Mata Pencaharian
dan Desa Tahun 2017

Nama Desa	Pedagang	Swasta	PNS/TNI/ POLRI
(1)	(2)	(3)	(4)
01 Sedayu	478	1,266	32
02 Kebak	67	834	33
03 Gemantar	190	74	16
04 Tunggulrejo	569	445	131
05 Genengan	-	398	46
06 Ngunut	219	183	57
07 Tugu	255	366	48
08 Sukosari	219	1,101	56
09 Sambirejo	192	1,095	35
010 Blorong	110	280	44
011 Sringin	169	115	41
JUMLAH	2,468	6,157	539

Sumber : Monografi Desa

Tabel 4.26.4
Jumlah Penduduk 10 Tahun ke Atas Menurut Mata Pencaharian
dan Desa Tahun 2017

Nama Desa	Pensiunan	Lain-lain	Jumlah
(1)	(2)	(3)	(4)
01 Sedayu	26	707	5,334
02 Kebak	13	77	2,848
03 Gemantar	5	57	1,540
04 Tunggulrejo	17	0	5,548
05 Genengan	33	8	3,119
06 Ngunut	48	4	2,449
07 Tugu	14	14	2,305
08 Sukosari	12	86	2,798
09 Sambirejo	2	354	3,798
010 Blorong	9	180	1,871
011 Sringin	21	1,508	7,826
JUMLAH	200	2,995	39,436

Sumber : Monografi Desa

Tabel 5.1
Luas Panen dan Produksi Padi dan Palawija Tahun 2017

Uraian/Jenis Tanaman	Luas Panen (Ha)	Produksi (Ton)
(1)	(2)	(3)
Padi Sawah	2,760	17,283
Jagung	353	2,341
Ubi Kayu	308	9,898
Ubi Jalar	162	6,140
Kacang Tanah	302	447

Sumber : Dinas Pertanian, Tanaman Pangan, Perkebunan & Kehutanan

Tabel 5.2
Luas Panen dan Produksi Tanaman Sayur-Sayuran Tahun 2017

Uraian/Jenis Tanaman	Luas Panen (Ha)	Produksi (Kwt)
(1)	(2)	(3)
Cabe besar	15	480
Tomat	0	0
Terong	15	1,145
cabe rawit	15	480
Kacang Panjang	69	1,413
Petai (pohon)	74,836	10,691
Jengkol (pohon)	3,844	712
Melinjo (pohon)	10,505	2,045

Sumber : Dinas Pertanian, Tanaman Pangan, Perkebunan & Kehutanan

Tabel 5.3
Luas Panen dan Produksi Tanaman Buah-Buahan Tahun 2017

Uraian/Jenis Tanaman	Luas Panen (pohon/rumpun)	Produksi (Kwt)
(1)	(2)	(3)
Pepaya	1,340	506
Durian	5,640	4,203
Pisang	9,015	5,675
Rambutan	7,530	8,242
Mangga	38,700	42,793
Alpukat	180	227
Duku	1,330	2,389
Jambu Biji	670	206
Manggis	1,280	1,831
Blimbing	210	115
Sawo	510	505
Nangka	10,290	4,575

Sumber : Dinas Pertanian, Tanaman Pangan, Perkebunan & Kehutanan

Tabel 5.4
Luas Panen dan Produksi Tanaman Perkebunan Tahun 2017

Uraian/Jenis Tanaman	Luas Panen (Ha)	Produksi (Kwt)
(1)	(2)	(3)
Cengkeh	16.68	4.63
Kelapa	93.43	50.80
Mete	51.05	6.85
Tebu	255.93	987
Kapuk	1	28.0

Sumber : Dinas Pertanian, Tanaman Pangan, Perkebunan & Kehutanan

Tabel 5.5
Populasi Ternak Besar Tahun 2017

Desa	Kuda	Sapi Perah	Sapi Potong	Kerbau
(1)	(2)	(3)	(4)	(5)
01 Sedayu	-	-	-	-
02 Kebak	-	-	-	-
03 Gemantar	-	-	-	-
04 Tunggulrejo	-	-	-	-
05 Genengan	-	-	-	-
06 Ngunut	-	-	-	-
07 Tugu	-	-	-	-
08 Sukosari	-	-	-	-
09 Sambirejo	-	-	-	-
010 Blorong	-	-	-	-
011 Sringin	-	-	-	-
JUMLAH	-	2	5,843	4

Sumber : Dinas Peternakan dan Perikanan

Tabel 5.6
Populasi Ternak Kecil Tahun 2017

Desa	Kambing	Domba	Babi	Kelinci	Lainnya
(1)	(2)	(3)	(4)	(5)	(6)
01 Sedayu	-	-	-	-	-
02 Kebak	-	-	-	-	-
03 Gemantar	-	-	-	-	-
04 Tunggulrejo	-	-	-	-	-
05 Genengan	-	-	-	-	-
06 Ngunut	-	-	-	-	-
07 Tugu	-	-	-	-	-
08 Sukosari	-	-	-	-	-
09 Sambirejo	-	-	-	-	-
010 Blorong	-	-	-	-	-
011 Sringin	-	-	-	-	-
JUMLAH	421	10,546	792	352	0

Sumber : Dinas Peternakan dan Perikanan

Tabel 5.7
Populasi Unggas Tahun 2017

Desa	Ayam Ras	Ayam Buras	Itik	itik manila	Puyuh
(1)	(2)	(3)	(4)	(5)	(6)
01 Sedayu	-	-	-	-	-
02 Kebak	-	-	-	-	-
03 Gemantar	-	-	-	-	-
04 Tunggulrejo	-	-	-	-	-
05 Genengan	-	-	-	-	-
06 Ngunut	-	-	-	-	-
07 Tugu	-	-	-	-	-
08 Sukosari	-	-	-	-	-
09 Sambirejo	-	-	-	-	-
010 Blorong	-	-	-	-	-
011 Sringin	-	-	-	-	-
JUMLAH	8,125	59,227	115	121	675,000

Sumber : Dinas Peternakan dan Perikanan

Tabel 6.1
Banyaknya Rumah menurut Jenisnya Tahun 2017 (*)

Desa	Permanen	Semi Permanen	Non Permanen	Jumlah
(1)	(2)	(3)	(4)	(5)
01 Sedayu	480	670	122	1,272
02 Kebak	1,008	2	17	1,027
03 Gemantar	881	-	5	886
04 Tunggulrejo	1,012	1	1	1,014
05 Genengan	1,090	-	-	1,090
06 Ngunut	1,046	-	-	1,046
07 Tugu	1,299	35	-	1,334
08 Sukosari	779	108	26	913
09 Sambirejo	1,150	-	5	1,155
010 Blorong	957	215	42	1,214
011 Sringin	1,571	-	2	1,573
JUMLAH	11,273	1,031	220	12,524

Sumber : Monografi Desa (*) data tahun 2013

Tabel 6.2
Banyaknya Tempat Ibadah Tahun 2017

Desa	Masjid	Mushola	Gereja	Pura	Vihara
(1)	(2)	(3)	(4)	(5)	(6)
01 Sedayu	19	1	1	-	-
02 Kebak	15	5	1	-	-
03 Gemantar	16	0	1	-	-
04 Tunggulrejo	20	4	1	-	-
05 Genengan	15	4	1	-	-
06 Ngunut	23	-	-	-	-
07 Tugu	18	3	1	-	-
08 Sukosari	11	8	-	-	-
09 Sambirejo	15	-	-	-	-
010 Blorong	16	1	-	-	-
011 Sringin	23	4	-	-	-
JUMLAH	191	30	6	0	0

Sumber : Monografi Desa

Tabel 6.3.1
 Fasilitas / Lapangan Olahraga Tahun 2017 (*)

Desa	Sepakbola	Bola voli	Bulu Tangkis
(1)	(2)	(3)	(4)
01 Sedayu	1	3	4
02 Kebak	1	3	1
03 Gemantar	1	3	4
04 Tunggulrejo	1	10	8
05 Genengan	1	1	-
06 Ngunut	1	1	1
07 Tugu	2	2	-
08 Sukosari	1	3	1
09 Sambirejo	2	1	2
010 Blorong	1	2	1
011 Sringin	1	6	8
JUMLAH	13	35	30

Sumber : Monografi Desa (*) data tahun 2015

Tabel 6.3.2
 Fasilitas / Lapangan Olahraga Tahun 2017 (*)

Desa	Bola Basket	Tenis Lapangan	Kolam Renang
(1)	(2)	(3)	(4)
01 Sedayu	-	-	-
02 Kebak	-	-	-
03 Gemantar	-	-	-
04 Tunggulrejo	-	-	-
05 Genengan	-	-	-
06 Ngunut	-	-	-
07 Tugu	2	-	-
08 Sukosari	-	-	-
09 Sambirejo	-	-	-
010 Blorong	1	-	-
011 Sringin	-	-	-
JUMLAH	3	0	0

Sumber : Monografi Desa (*) data tahun 2015

Tabel 6.4
Banyaknya Sarana Komunikasi Tahun 2017 (*)

Desa	Telepon Kabel	Wartel	Warnet	Kantor Pos/ Pbt
(1)	(2)	(3)	(4)	(5)
01 Sedayu	-	5	-	-
02 Kebak	-	2	-	-
03 Gemantar	-	3	-	-
04 Tunggulrejo	-	2	-	-
05 Genengan	-	2	-	1
06 Ngunut	-	6	-	-
07 Tugu	-	2	-	-
08 Sukosari	-	1	-	-
09 Sambirejo	-	2	-	-
010 Blorong	-	1	-	-
011 Sringin	-	-	-	-
JUMLAH	0	26	0	1

Sumber : Monografi Desa (*) data tahun 2015

Tabel 6.5.1
Banyaknya Sarana Perekonomian Tahun 2017 (*)

Desa	Pasar Desa	Super market	Restoran/ Rumah makan	Warung/ Kedai makan	Toko/ Warung Kelontong
(1)	(2)	(3)	(4)	(5)	(6)
01 Sedayu	-	-	-	19	51
02 Kebak	1	-	-	10	37
03 Gemantar	-	-	-	7	23
04 Tunggulrejo	1	-	-	16	45
05 Genengan	2	-	-	7	38
06 Ngunut	-	-	-	10	40
07 Tugu	1	-	-	6	20
08 Sukosari	-	-	-	8	19
09 Sambirejo	-	-	-	6	14
010 Blorong	-	-	-	11	17
011 Sringin	1	-	-	18	51
JUMLAH	6	0	0	118	355

Sumber : Monografi Desa (*) data tahun 2015

Tabel 6.5.2
Banyaknya Sarana Perekonomian Tahun 2017 (*)

Desa	Hotel/Losmen	Bank Umum	BPR	KUD
(1)	(2)	(3)	(4)	(5)
01 Sedayu	-	1	1	-
02 Kebak	-	-	-	-
03 Gemantar	-	-	-	-
04 Tunggulrejo	-	-	-	-
05 Genengan	-	-	1	-
06 Ngunut	-	1	-	1
07 Tugu	-	-	-	-
08 Sukosari	-	-	-	-
09 Sambirejo	-	-	-	-
010 Blorong	-	-	-	-
011 Sringin	-	-	-	-
JUMLAH	0	2	2	1

Sumber : Monografi Desa (*) data tahun 2015

Tabel 6.5.3
Banyaknya Sarana Perekonomian Tahun 2017 (*)

Desa	Koperasi SP	Pegadaian	Asuransi	Terminal
(1)	(2)	(3)	(4)	(5)
01 Sedayu	1	-	-	-
02 Kebak	2	-	-	-
03 Gemantar	-	-	-	-
04 Tunggulrejo	-	-	-	-
05 Genengan	1	-	-	-
06 Ngunut	2	-	-	-
07 Tugu	1	-	-	-
08 Sukosari	-	-	-	-
09 Sambirejo	2	-	-	-
010 Blorong	1	-	-	-
011 Sringin	-	-	-	-
JUMLAH	10	0	0	0

Sumber : Monografi Desa (*) data tahun 2015

Tabel 6.5.4
Banyaknya Sarana Perekonomian Tahun 2017 (*)

Desa	Bengkel Motor/Mobil	Bengkel Elektronik	Fotocopy	Tour and Travel
(1)	(2)	(3)	(4)	(5)
01 Sedayu	7	1	1	-
02 Kebak	4	-	-	-
03 Gemantar	1	-	-	-
04 Tunggulrejo	6	1	-	-
05 Genengan	3	1	1	-
06 Ngunut	6	1	4	-
07 Tugu	2	2	1	-
08 Sukosari	-	-	-	-
09 Sambirejo	3	1	-	-
010 Blorong	3	-	-	-
011 Sringin	7	8	-	-
JUMLAH	42	15	7	0

Sumber : Monografi Desa (*) data tahun 2015

Tabel 6.5.5
Banyaknya Sarana Perekonomian Tahun 2017 (*)

Desa	Potong Rambut	Salon Kecantikan	Bengkel Las	Persewaan Alat Pesta
(1)	(2)	(3)	(4)	(5)
01 Sedayu	1	-	2	11
02 Kebak	1	3	1	2
03 Gemantar	2	-	-	4
04 Tunggulrejo	1	1	1	2
05 Genengan	-	-	1	-
06 Ngunut	1	1	1	1
07 Tugu	-	1	-	1
08 Sukosari	-	-	2	1
09 Sambirejo	2	1	1	-
010 Blorong	2	3	-	15
011 Sringin	4	3	-	3
JUMLAH	14	13	9	40

Sumber : Monografi Desa (*) data tahun 2015

Tabel 6.6
Banyaknya Perusahaan Tahun 2017 (*)

Desa	Industri Besar	Industri Sedang	Industri Kecil	Industri Mikro
(1)	(2)	(3)	(4)	(5)
01 Sedayu	-	-	5	1
02 Kebak	-	-	-	121
03 Gemantar	-	-	-	3
04 Tunggulrejo	-	-	-	8
05 Genengan	-	1	-	6
06 Ngunut	-	-	34	11
07 Tugu	-	-	4	162
08 Sukosari	-	3	10	38
09 Sambirejo	-	-	-	15
010 Blorong	-	-	-	6
011 Sringin	-	-	32	82
JUMLAH	0	4	85	453

Sumber : Monografi Desa (*) data tahun 2015

Tabel 6.7.1
Banyaknya kendaraan Bermotor Tahun 2017 (*)

Desa	Sepeda Motor	Mobil Pribadi	Angkudes/ Kota	Truk/Colt
(1)	(2)	(3)	(4)	(5)
01 Sedayu	301	84	-	15
02 Kebak	905	39	-	16
03 Gemantar	663	27	-	7
04 Tunggulrejo	225	24	1	4
05 Genengan	656	55	-	14
06 Ngunut	1,319	81	-	3
07 Tugu	650	35	-	15
08 Sukosari	162	18	-	7
09 Sambirejo	1,215	28	1	10
010 Blorong	875	21	-	6
011 Sringin	375	35	-	7
JUMLAH	7,346	447	2	104

Sumber : Monografi Desa (*) data tahun 2013

Tabel 6.7.2
Banyaknya kendaraan Bermotor Tahun 2017 (*)

Desa	Bus/ Mini Bus	Ojek	Sepeda	Becak	Andong/ Dokar
(1)	(2)	(3)	(4)	(5)	(6)
01 Sedayu	4	-	118	-	-
02 Kebak	-	-	498	-	-
03 Gemantar	-	-	68	-	-
04 Tunggulrejo	-	15	190	-	-
05 Genengan	-	-	12	-	-
06 Ngunut	-	-	253	-	-
07 Tugu	-	12	732	-	-
08 Sukosari	-	-	145	-	-
09 Sambirejo	-	14	525	-	-
010 Blorong	-	-	100	-	-
011 Sringin	1	-	170	-	-
JUMLAH	5	41	2,811	0	0

Sumber : Monografi Desa (*) data tahun 2013

Tabel 6.8
Jumlah Pajak Bumi Dan Bangunan (PBB) Tahun 2017

Desa	Jumlah SPPT	Jumlah Ketetapan (Rp)	Jumlah Realisasi (Rp)	Persen
(1)	(2)	(3)	(4)	(5)
01 Sedayu	2,651	37,256,629	37,256,629	100
02 Kebak	2,577	35,802,123	35,802,123	100
03 Gemantar	2,178	22,686,443	22,686,443	100
04 Tunggulrejo	2,852	38,707,242	38,707,242	100
05 Genengan	3,018	36,946,201	36,946,201	100
06 Ngunut	2,591	58,499,823	58,499,823	100
07 Tugu	3,037	34,731,285	34,731,285	100
08 Sukosari	1,403	35,077,557	35,077,557	100
09 Sambirejo	2,016	29,298,012	29,298,012	100
010 Blorong	2,467	30,753,904	30,753,904	100
011 Sringin	2,786	28,838,969	28,838,969	100
JUMLAH	27,576	388,598,188	388,598,188	100

Sumber : Monografi Desa (*) data tahun 2013

