

KATA PENGANTAR

Puji syukur kami panjatkan kehadiran Tuhan Yang Maha Esa atas limpahan karunia-Nya sehingga Desa Berjo dapat menyajikan informasi publik berupa Profil Desa Berjo.

Penulis menyadari sepenuhnya bahwa dalam proses penyusunan maupun penyajian Profil Desa Berjo masih tgerdapat kekuarangan. Namun demikian, Penulis berupaya untuk terus memperbaikinya sehingga dapat menyajikan informasi yang jauh lebih bermanfaat bagi masyarakat.

Terima kasih



PROFIL DESA BERJO

1. Sejarah Desa

2. Letak Geografis
Desa

3. Statistik
Penduduk Desa

4. Lembaga
Kemasyarakatan
Desa

5. Pariwisata





DESA BERJO

pada awalnya merupakan daerah kolonisasi di bawah kekuasaan Kerajaan Majapahit dengan leluhur pendiri bernama Eyang Madyokromo pada tahun 1865.

Pada tahun 1937, pusat administrasi desa terletak di Dusun Gero. Akan tetapi, pada saat itu desa belum menggelar pemilihan Kepala Dsea secara demokrasi. Pesta Demokrasi Desa baru diselenggarakan pada tahun 1956.

Secara administratif, Desa Berjo terbagi atas enam dusun, yaitu :

1. Dusun Tagung
2. Dusun Berjo
3. Dusun Gandu
4. Dusun Gero
5. Dusun Tambak
6. Dusun Tlogo



LETAK GEOGRAFIS

Berjo merupakan desa yang terletak di ujung paling timur Provinsi Jawa Tengah. Berada di Kecamatan Ngargoyoso, Kabupaten Karanganyar.

Letaknya yang berada di dataran tinggi tropis (± 1.500 mdpl), Berjo memiliki suhu rata-rata harian $22-32^{\circ}$ C. Topologi wilayah Berjo juga beragam, yakni terdiri dari persawahan, perladangan, perkebunan, peternakan, pertambangan atau galian, kerajinan atau industri kecil, serta jasa dan perdagangan dengan luas wilayah 1.623,865 Ha. Di antaranya luas pemukiman 13,398 ha, luas tanah sawah 83,9350 ha, luas ladang 191,865 ha, luas hutan biasa 1.004,7 ha, luas hutan konservasi 231,3 ha, sisanya terdapat rawa-rawa, perkantoran, sekolah, jalan, dan lapangan sepak bola.

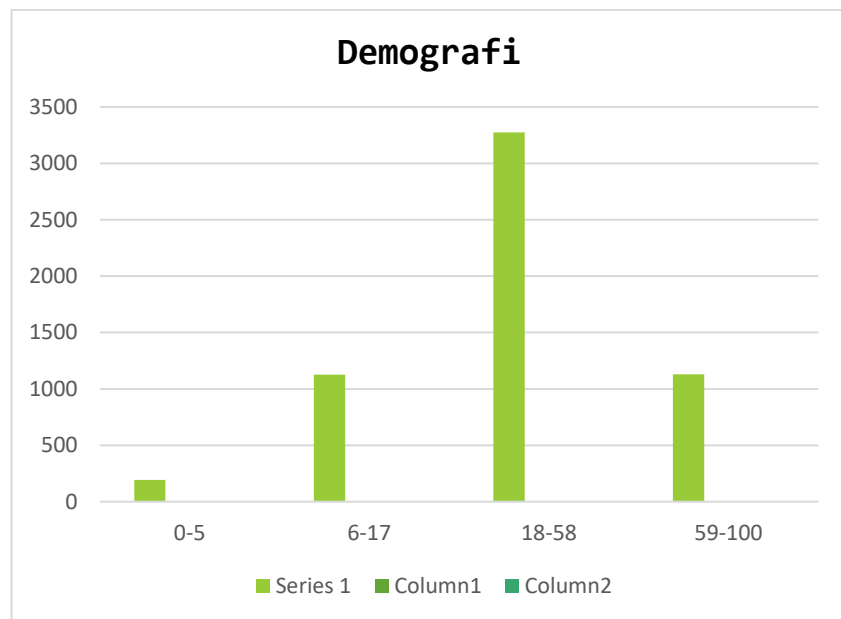


Lapangan Desa Berjo



Masjid Al Huda Dusun Tagung





Jumlah penduduk di Desa Berjo adalah sekitar 5722 jiwa dengan jumlah penduduk laki-laki sebanyak 2881 jiwa dan jumlah penduduk wanita sebanyak 2841 jiwa. Prosentase terbesar adalah jumlah penduduk usia produktif, yaitu usia 17-59 tahun. Hal ini diharapkan menunjang kemajuan Desa dalam berbagai aspek pembangunan.

Jika dilihat dari mata pencahariannya, penduduk Desa Berjo sangatlah beragam. Mulai dari Aparatur Sipil Negara, petani sayuran, peternak, maupun pedagang.



LEMBAGA KEMASYARAKATAN

Keberadaan Lembaga Kemasyarakatan Desa bertujuan untuk memberdayakan masyarakat dalam rangka mencapai tujuan pembangunan desa. Lemabaga yang ada disesuaikan dengan kebutuhan desa tersebut.

Di Desa Berjo, ada beberapa Lembaga Kemasyarakatan yang dinilai aktif dan koordinatif.

Lembaga Pemberdayaan Masyarakat Desa (LMPD)

NO	NAMA	JABATAN
1.	Sugeng, S.Pd., M.H.	Ketua
2.	Suwandi, S.Pd.	Sekretaris
3.	Joko Miyarno	Bendahara
4.	Yusuf Asngari, S.Ag.	Seksi KEagamaan
5.	Syam Sutarto	Seksi Kamtramtib
6.	Sutarno	Seksi Pendidikan dan Keterampilan
7.	Heru Widyanto	Seksi Pemberdayaan Ekonomi Kerakyatan
8.	Ir. Agus Sutanto	Seksi Pemuda, Olahraga, Seni, & Budaya
9.	Nanik Setyowati	Seksi Pemberdayaan Perempuan
10.	Sudarmanto, S.E.	Seksi Organisasi dan Kemitraan



PKK

NO	NAMA	JABATAN
1.	Suyatno	Pembina
2.	Sugiyem	Ketua
3.	Ngatemi	Wakil Ketua
4.	Sumiyem	Sekretaris I
5.	Sumini	Sekretaris II
6.	Lestari	Bendahara I
7.	Tukiyem	Bendahara II
8.	Kristati H	Ketua Pokja I
9.	Nur Herning Widayati	Wakil Ketua Pokja I
10.	Nanik Setyowati	Sekretaris Pokja I
11.	Ny. Hartono	Anggota
12.	Novita Yulianti	Ketua Pokja II
13.	Ny. Lin	Wakil Ketua Pokja II
14.	Siti Kristanti	Sekretaris Pokja II
15.	Tutik	Anggota
16.	Ny. Sutarmo	Ketua Pokja III
17.	Titik Widyastuti	Wakil Ketua Pokja III
18.	Larsi	Sekretaris Pokja III
19.	Uning Adiati	Anggota
20.	Puji Verawati	Ketua Pokja IV
21.	Kastini	Wakil Ketua Pokja IV
22.	Sri Wahyuni	Sekretaris Pokja IV
23.	Fini Aspriliani	Anggota



KARANG TARUNA

NO	NAMA	JABATAN
1.	Suyatno	Pelindung
2.	Adhis Supardi	Ketua I
3.	Tri Sujianto	Ketua II
4.	Sidiq Dwi Arianto	Sekretaris I
5.	Totok Dwi	Sekretaris II
6.	Triwanto	Bendahara I
7.	Fitriyanto	Bendahara II
8.	Suryono	Seksi Keagamaan
9.	Paryono	Seksi Olahraga
10.	Suwarto	Seksi Budaya



KETUA RT

NO	DUSUN	NAMA	RT/RW
1.	Tagung	Paiman	Ketua RT 001/001
2.		Tukiran	Ketua RT 002/001
3.		Sukar	Ketua RT 003/001
4.		Sono	Ketua RT 004/001
5.		Suratno	Ketua RT 001/002
6.		Sulardi	Ketua RT 002/002
7.		Sukiman	Ketua RT 003/002
8.	Berjo	Karno	Ketua RT 001/003
9.		Suparso	Ketua RT 002/003
10.		Sutarko	Ketua RT 001/004
11.		Sudarto	Ketua RT 002/004
12.		Sudarko	Ketua RT 003/004
13.		Atmo Wiyono	Ketua RT 001/005
14.		Sarno	Ketua RT 002/005
15.		Harso Suwito	Ketua RT 003/005
16.		Erjon Sarmino	Ketua RT 004/005
17.	Gandu	Yanto	Ketua RT 001/006
18.		Sri Mulyono	Ketua RT 002/006
19.		Hadi Wiyono	Ketua RT 003/006
20.		Ratno	Ketua RT 001/007
21.		Wardiman	Ketua RT 002/007
22.		Loso	Ketua RT 003/007
23.		Cipto Sumpono	Ketua RT 001/008
24.		Sulardi	Ketua RT 002/008
25.	Gero	Suparmanto	Ketua RT 001/009
26.		Sriyono	Ketua RT 002/009
27.		Hadi Sularto	Ketua RT 003/009
28.		Parjanto	Ketua RT 004/009
29.		Sukino	Ketua RT 005/009
30.		Suparno	Ketua RT 001/010
31.		Suharno	Ketua RT 002/010
32.		Suparno	Ketua RT 003/010
33.		Sutarno	Ketua RT 001/011
34.		Hadi Sugiyo	Ketua RT 002/011
35.		Siswo Tumingan	Ketua RT 003/011



36.	Tambak	Dartono	Ketua RT 001/012
37.		Suwarto	Ketua RT 002/012
38.		Suwarno	Ketua RT 003/012
39.		Darto Tarno	Ketua RT 004/012
40.		Harsono	Ketua RT 001/013
41.		Sujarwo	Ketua RT 002/013
42.		Atmo Sentono	Ketua RT 003/013
43.		Tukiman	Ketua RT 004/013
44.	Tlogo	Senen	Ketua RT 001/014
45.		Giyarno	Ketua RT 002/014
46.		Sugimin	Ketua RT 003/014
47.		Parjo	Ketua RT 001/015
48.		Ngadi Siswanto	Ketua RT 002/015
49.		Siswanto	Ketua RT 003/015
50.		Paryanto	Ketua RT 004/015

KETUA RW

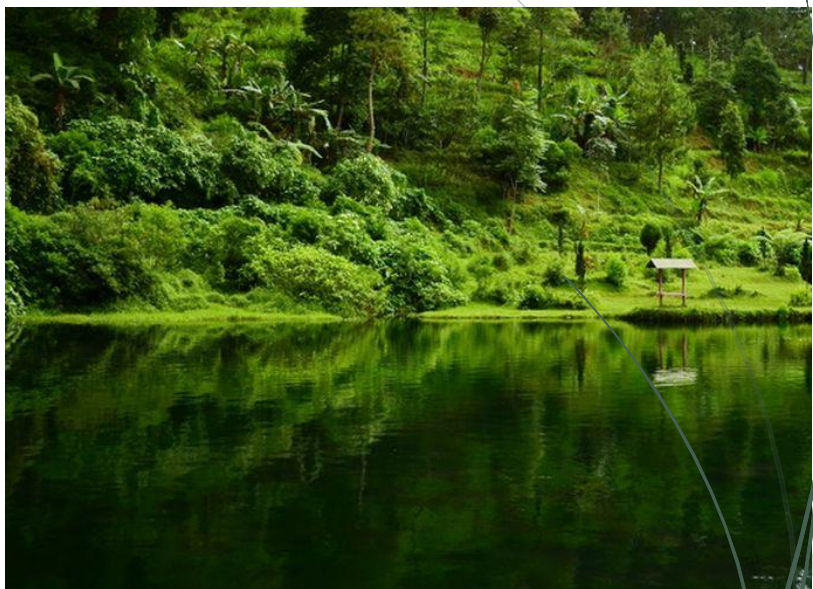
NO	DUSUN	NAMA	JABATAN
1.	Tagung	Yoso Sutarno	Ketua RW 001
2.		Ir. Djarwanto	Ketua RW 002
3.	Berjo	Sunarto	Ketua RW 003
4.		Sudarno	Ketua RW 004
5.		Syamsuri	Ketua RW 005
6.	Gandu	Sri Yanto	Ketua RW 006
7.		Mulato	Ketua RW 007
8.		Sunarto	Ketua RW 008
9.	Gero	Sri Widodo	Ketua RW 009
10.		-	Ketua RW 010
11.		Zamzuli Gimin	Ketua RW 011
12.	Tambak	Darto Sutarno	Ketua RW 012
13.		Giyatno	Ketua RW 013
14.	Tlogo	Jarwanto	Ketua RW 014
15.		Hadi Giyanto	Ketua RW 015



Telaga Madirda



Telaga Madirda dikelola sepenuhnya oleh Badan Usaha Milik Desa (BUMDes) Berjo





Berbagai fasilitas
yang ada di Objek
Wisata Air Terjun
Jumog



desaberjo@yahoo.com



Lensa Berjo



www.sideka.berjo.id



Candi Suku merupakan candi Hindu terakhir yang didirikan pada abad ke 15 masehi pada masa pemerintahan Ratu Majapahit

Selain Candi Suku, di Desa Berjo juga terdapat situs Purbakala, yaitu Situs Planggatan yang terletak di Dusun Tambak.



TERIMA KASIH

